



REWITALIZACJA ZAGÓRZA W RUMI
KONCEPCJA ZAGOSPODAROWANIA TERENU
DLA OBSZARÓW:
A – OSIEDLE ZAGÓRZE
B – WZGÓRZE MARKOWCA

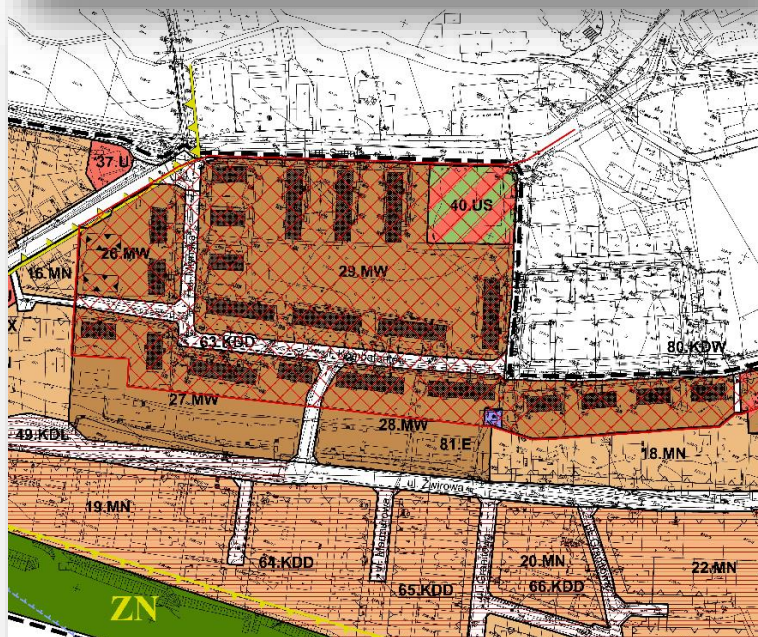


REWITALIZACJA ZAGÓRZA W RUMI

OSIEDLE ZAGÓRZE



Projekt pn. "Rewitalizacja Zagórze w Rumii" współfinansowany przez Unię Europejską ze środków Europejskiego Funduszu Rozwoju Regionalnego w ramach Regionalnego Programu Operacyjnego Województwa Pomorskiego na lata 2014-2020 (Umowa nr: RPPM.08.01.01.22-0013-/17-00).

Miejscowy plan zagospodarowania przestrzennego dla rejonu ul. Żwirowej w Rumii <http://bip.rumia.pl>

PRZEMIANCZENIE TERENÓW W LINIACH ROZGRANICZAJĄCYCH - GŁÓWNA FUNKCJA

MN	TERENY ZABUDOWY MIESZKANIOWEJ JEDNORODZINNEJ Z DOPUSZCZENIEM USŁUG, JAKO BUDYNKI WYKORZYSTUJĄCE PRZESTRZENIOWOŚĆ
MW	TERENY ZABUDOWY MIESZKANIOWEJ WIELORODZINNEJ
MN,U	TERENY ZABUDOWY MIESZKANIOWEJ JEDNORODZINNEJ I USŁUGOWEJ
M,U	TERENY ZABUDOWY MIESZKANIOWEJ JEDNORODZINNEJ, WIELORODZINNEJ I USŁUGOWEJ
U	TERENY ZABUDOWY USŁUGOWEJ
US	TERENY SPORTU I REKREACJI
ZP	TERENY ZIELENI URZĄDZONEJ
ZL	TERENY LASÓW
KS	TERENY OBSŁUGI TRANSPORTU DROGOWEGO - STACJA PALIW
KDG-P	TERENY DRÓG PUBLICZNYCH KLASY GŁÓWNEJ RUCHU PRZYSPIESZONEGO
KDZ	TERENY DRÓG PUBLICZNYCH KLASY ZBIORCZEJ
KDL	TERENY DRÓG PUBLICZNYCH KLASY LOKALNEJ
KDD	TERENY DRÓG PUBLICZNYCH KLASY DOJAZDOWEJ
KDX	TERENY PUBLICZNYCH CIĄGÓW PIESZO-JEZDNYCH
KX	TERENY PUBLICZNYCH CIĄGÓW PIESZYCH

GRANICE I OZNACZENIA TERENÓW I OBIEKTÓW CHRONIONYCH NA PODSTAWIE PRZEPISÓW ODRĘBNYCH:

YZNY	GRANICA I OZNACZENIE TERENU TRÓJMIĘSKIEGO PARKU KRAJOBRAZOWEGO I PLANOWANEGO OBSZARU OCHRONY NATURA 2000 "ŁASY KOŁO WIEJHEROWY"
	TERENY POTENCJALNIE ZAGROŻONE OSUWANIEM SIĘ MAS ZIEMNYCH
GRANICE I OZNACZENIA TERENÓW I OBIEKTÓW CHRONIONYCH NA PODSTAWIE USTALEŃ PLANU:	
	ORIENTACYJNA GRANICA PLANOWANEGO OBSZARU OCHRONNEGO GZPW NR 110
	GRANICA "ZESPÓŁU PRZYRODNICZO - KRAJOBRAZOWEGO" "SZMELTA"
	STREFA OCHRONY KONSERWATORSKIEJ
	BUDYNKI OBJĘTE OCHRONĄ KONSERWATORSKĄ

**MW – tereny zabudowy mieszkaniowej wielorodzinnej****5) ZASADY OCHRONY ŚRODOWISKA, PRZYRODY I KRAJOBRAZU KULTUROWEGO**

5.1 Minimalna powierzchnia biologicznie czynna: 40% powierzchni terenu inwestycji.

6) ZASADY OCHRONY DZIEDZICTWA KULTUROWEGO I ZABYTKÓW ORAZ DÓBR KULTURY WSPÓŁCZESNEJ

6.1 Ochroną obejmuje się jeden z najstarszych fragmentów miasta z zachowanym osiedlem z lat 30-tych XX w. zlokalizowany przy ul. Kombatantów, Sabata, Młyńskiej i Szkolnej poprzez wyznaczenie strefy ochrony konserwatorskiej w zasięgu jak na rysunku planu. W zasięgu strefy ochrony konserwatorskiej ustala się:

- zachowanie układu i parametrów ulic,
- ochronę obsadzeń przyulicznych i przestrzeni zielonych pomiędzy ulicami,
- zakaz lokalizacji nowej zabudowy z wyjątkiem terenu 26.MW, gdzie dopuszcza się dwa nowe budynki wielorodzinne o parametrach, jak budynków historycznych,
- zachowanie kształtu brył budynków, kompozycji elewacji, wielkości otworów okiennych, portali wejściowych, typu pokrycia dachowego (dachówka) i jego kolorystyki (naturalny kolor pokrycia ceramicznego), zakaz nadbudowy i rozbudowy lukarn;
- dopuszczenie okien połaciowych w układzie dostosowanym do kompozycji elewacji,
- zakaz wygrodzeń wewnętrznych w obrębie osiedla, dopuszcza się ogrodzenie osiedla po jego granicach zewnętrznych; ogrodzenia przezierność o wys. do 1,5 m z wykluczeniem przesł z prefabrykatów betonowych,
- zakaz lokalizacji wolnostojących nośników reklamowych oraz urządzeń wymagających masztów, wież,
- ograniczenie wielkości reklam związanych z prowadzoną na miejscu działalnością, lokalizowanych na budynkach i ogrodzeniach do pow. 0,5 m².

8.6 Mała architektura:

- dopuszcza się wszelkie formy małej architektury związanej z funkcją wiodącą ze starannie opracowanym detalem architektonicznym,
- zakaz budowy ogrodzeń z prefabrykatów betonowych, wymagane ogrodzenia przezierność o wysokości do 1,5 m.

**US – tereny sportu i rekreacji****5) ZASADY OCHRONY ŚRODOWISKA, PRZYRODY I KRAJOBRAZU KULTUROWEGO**

5.1 Minimalna powierzchnia biologicznie czynna: nie ustala się.

6) ZASADY OCHRONY DZIEDZICTWA KULTUROWEGO I ZABYTKÓW ORAZ DÓBR KULTURY WSPÓŁCZESNEJ

6.1 Teren 40.US położony jest w zasięgu jednego z najstarszych fragmentów miasta z zachowanym osiedlem z lat 30-tych XX w. zlokalizowanym przy ul. Kombatantów, Sabata, Młyńskiej i Szkolnej objętym strefą ochrony konserwatorskiej w zasięgu jak na rysunku planu. Dla terenu 40.US ustala się następujące zasady ochrony:

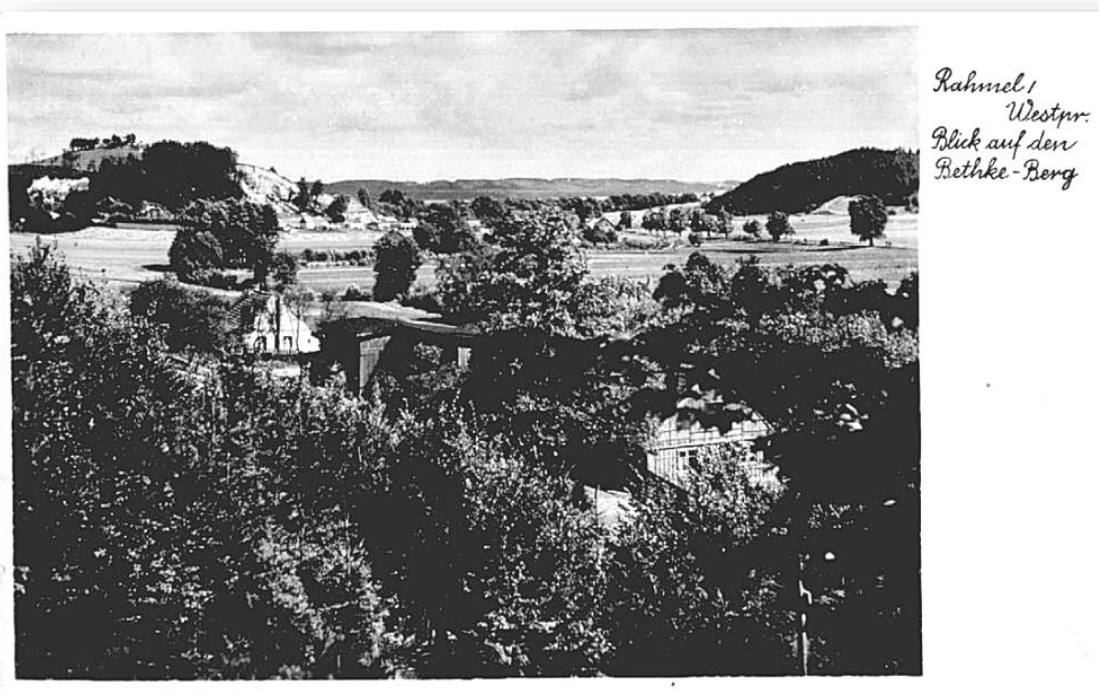
- ochrona zieleni wysokiej,
- zakaz lokalizacji nowej zabudowy,
- zakaz wygrodzeń wewnętrznych, dopuszcza się ogrodzenie osiedla po jego granicach zewnętrznych; ogrodzenia przezierność o wys. do 1,5 m z wykluczeniem przesł z prefabrykatów betonowych,
- zakaz lokalizacji wolnostojących nośników reklamowych oraz urządzeń wymagających masztów, wież.

ZAGÓRZE (kaszb. *Rëmiô Zagòrzé*, niem. *Sagorsch*) – dawna wieś, obecnie dzielnica Rumi położona w dolinie Zagórskiej Strugi. Od zachodu i południa granicząca z kompleksem leśnym Trójmiejskiego Parku Krajobrazowego na południu dzielnica przechodzi w zabudowę Szmelty. Głównymi osiami komunikacyjnymi dzielnicy są ulice Sabata i Stefana Batorego. Prowadzi tędy również turystyczny szlak Zagórskiej Strugi.



Mapa historyczna

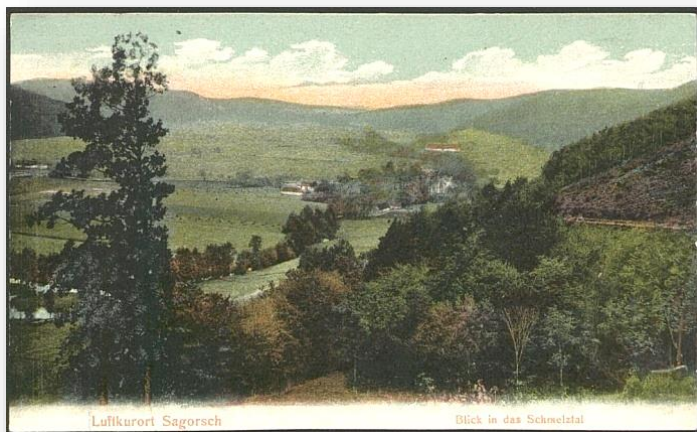
<http://docplayer.pl/docs-images/50/26987498/images/35-0.png>



*Rahmel
Westpr.
Blick auf den
Bethke-Berg*

Widok na Zagórze, w głębi Góra Markowca, 1942

Rumia na starej fotografii <http://www.rumia.edu.pl>



Widok na Zagórze i Szmelę, 1918
<http://szumrumi.pl/fotografie-pocztowki-1918-r/>

ZAGÓRZE – OKOLICA PRZEŚLICZNA

Józef Staško, autor „Przewodnika o polskim wybrzeżu” z 1926 r. tak opisuje Zagórze:
„Ludność dochodzi do 1000 głów, przeważnie zajmuje się uprawą roli i hodowlą bydła na rozległych łąkach”.

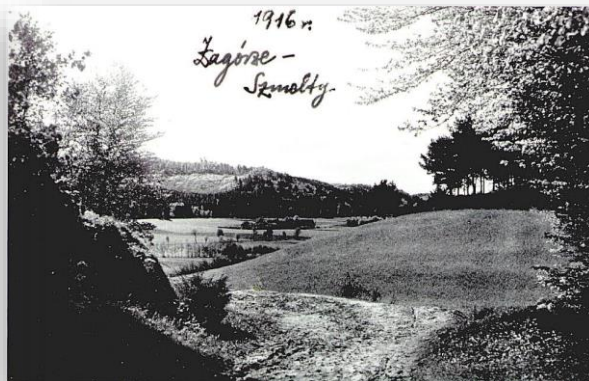
A tak Dolinę Zagórskiej Strugi:

„Okolica prześliczna. Wśród wyniosłych wzgórz, dochodzących do 70 metrów wysokości względnej, wije się urocza dolina wgłęb płyty Pomorskiej, a na jej dnie szmerze struga Zagórska”.

I dalej:

„Obcy przybysz, który zabawił w okolicach Zagórze jakiś czas, nie pożałuje tego. Ta cudna przyroda, pełna krasy szczególnie wśród wąwozów leśnych, oddziaływać potrafi na każdy świeży umysł. Drażni ciszę tylko pociąg przebiegający w dole od czasu do czasu, a jeśli w głąb dolin się zapuścimy, to już nic ciszy nie zakłóci”.

<http://szumrumi.pl>



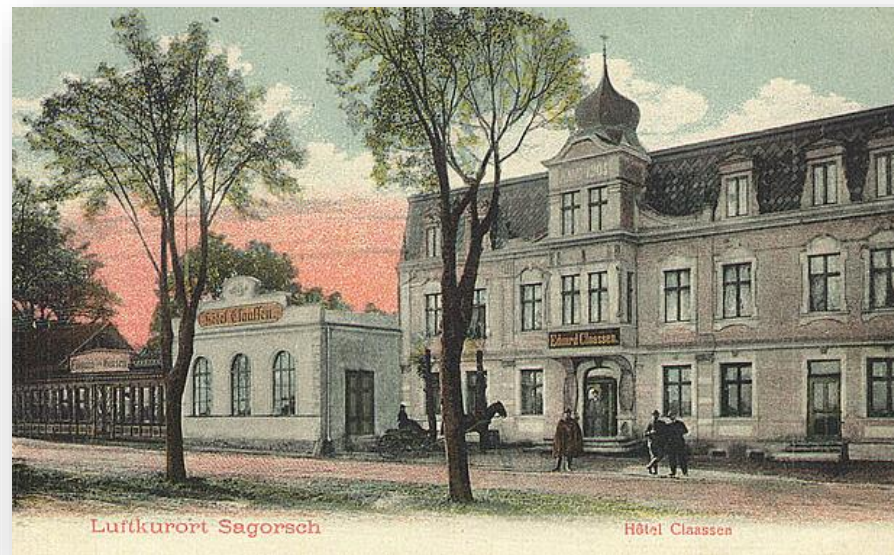
KURORT ZAGÓRZE – LUFTKURORT SAGORSCH

Wysokie walory krajobrazowe okolicy – malowniczość, sielskość, przyroda – przyciągają do Zagórza kuracjuszy i turystów.

Od początku XX w. Zagórze wraz z pobliską Szmelką są popularnym ośrodkiem wypoczynku.



Widok na Zagórze i Szmelkę, 1918
<http://szumrumi.pl/fotografie-pocztowki-1918-r/>



HOTEL CLAASSEN „BIAŁY DWOREK” W ZAGÓRZU

Na przełomie XIX i XX wieku Eduard Claassen – lokalny przedsiębiorca – rozbudowuje salę dancingową z restauracją i hotelem „Hotel Wegweiser” („Hotel Pod Drogowskazem”)

– o nowy hotel, początkowo o nazwie Hotel Claassen, później Biały Dworek (1903), który do I wojny światowej spełnia swoją rolę jako główny obiekt turystyczny w okolicy. Po odzyskaniu niepodległości tereny Zagórza wracają do Polski. Biały Dworek, a właściwie „Hotel Zagórze”, działa jako siedziba Towarzystwa Czytelni Ludowych, później placówka regionalna Kaszubskiego Uniwersytetu Ludowego.

II wojna światowa oszczędziła budynek. W czasach PRL (od 1947 do 1990 roku) pełnił on funkcje ośrodka szkoleniowego Centrali Rolniczej Spółdzielni, później Centralnego Związku Spółdzielni „Samopomoc Chłopska”.

Dziś znowu działa tu hotel – Hotel Diamond.

ZAGÓRSKIE MŁYNY

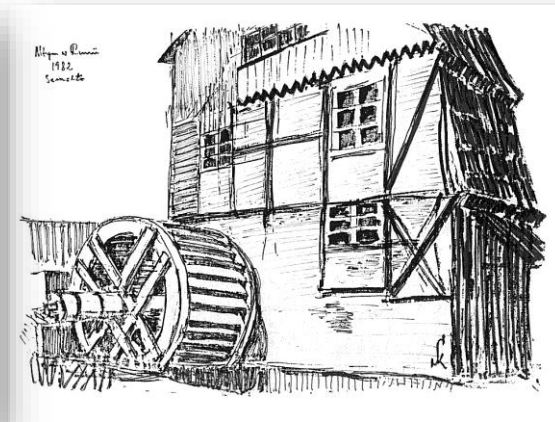
Zagórska Struga płynąca wartkim nurtem napędzała szereg młynów wodnych. Na terenie samego Zagórza zachowało się ich kilka.



Dawny młyn Marszałkowskiego przy ul. Młyńskiej



Dawny młyn Weinerja przy ul. Młyńskiej

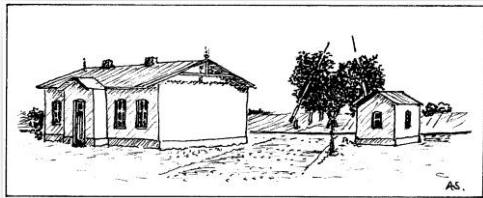


Młyn Riebanta na rysunku Stanisława Katzera, stan na rok 1982

Jednym z okazalszych był młyn oraz tartak wodny Marszałkowskiego przy ulicy Młyńskiej, gdzie również turbina wodna wytwarzała prąd. Aktualnie mieści się w nim zakład produkcyjny. Budynek został częściowo przebudowany. Nie istnieje już staw i fragment kanału w którym obracało się koło wodne, co mogłoby dziś stanowić ciekawą atrakcję turystyczną.

Przy powstającym młynie i tworzeniu na jego potrzeby zbiornika wodnego, budowano dwie śluzy; jedna doprowadzająca bezpośrednio wodę na koło młyńskie, drugie dla kanału ulgi. Ta druga śluza regulowała poziom wody w młyńskim stawie. Jedyne jakie zachował się z XIX wieku w szczątkowym fragmencie, mocno zdewastowany znajduje się przy byłym młynie Weinerja w Zagórzu. Dziś woda przez niego spada niewielką kaskadą szumiąc płynie wzdłuż ściany byłego młyna, by za chwilę zniknąć pod starym kamiennym mostkiem.

HISTORIA MIEJSCA ...



Pierwsza stacja kolejowa Rumia Zagórze
www.rumia.edu.pl



Dawny budynek dworca kolejowego – stacja Rumia Zagórze ok. 1935 r. <http://fotopolska.eu>

DWORZEC KOLEJOWY

Około roku 1880 powstała w Rumi – Zagórze pierwsza stacja kolejowa z budynkiem dworcowym o konstrukcji szkieletowej tzw. mur pruski. Z początku XX w. nastąpiła dalsza rozbudowa stacji. W miejscu starego dworca powstał nowy budynek o ciekawym kształcie architektonicznym z mieszczącą się na parterze od strony wschodniej restauracją dworcową. Dawny budynek dworca został wysadzony przez Niemców w czasie wojny.

PRZEMYSŁ

W okresie międzywojennym istniały w Zagórze dwie fabryki krzesel, dwa tartaki i pięć młynów wodnych. W czasie II wojny światowej w Zagórze wybudowano montownię silników samolotowych, działającą do końca 1944. W 1945 przeniesiono tu fabrykę obuwia z Bydgoszczy i Starogardu. Od wojny do lat 90. działały tu zakłady garbarskie. W 1945 na terenie fabryki krzesel założono zakład metalowy, który stał się załącznikiem największego rumskiego zakładu przemysłowego – Fabryki Urządzeń Okrętowych, dziś wchodzącej w skład Grupy Remontowa.



Dawny budynek dworca kolejowego – stacja Rumia Zagórze
<http://fotopolska.eu>



Dawny budynek poczty w Zagórze przy ul. Sobieskiego
<http://www.rumia.edu.pl>

POCZTA

Budynek poczty w Zagórze został zbudowany na początku XX. Na początku pocztę obsługiwał pocztylion, który codziennie przyjeżdżał do Zagórze od strony Gdyni, oznajmiając to dźwiękiem trąbki, który rozchodził się po najbliższej okolicy. Pocztylion zatrzymywał się przy Zajeździe, a nie przy poczcie. Tam następowała wymiana koni na dalszą drogę do Wejherowa, a następnie przesyłki wewnętrznym transportem dowożono na pocztę w Zagórze i Rumi. Poczta w Zagórze działała do września 1939 roku. Po wojnie pomieszczenia poczty zostały adaptowane na mieszkania dla naczelnika i listonoszy.

HISTORIA MIEJSCA ...

LOTNISKO

W latach 30. XX w. nazwę Lotnisko Rumia Zagórze (niem. Rahmel-Sagorsch) nosiło nieistniejące już obecnie lotnisko cywilne. Nazwa ta odnosiła się w czasach pruskich i w okresie okupacji niemieckiej do pobliskiej stacji kolejowej.

Lotnisko powstało tu po roku 1931 – najpierw dla celów szkoleniowych polskich studentów z Gdańska zrzeszonych w Aeroklubie Gdańskim, a w latach następnych było cywilnym lotniskiem dla rozbudowującej się Gdyni.

W czasie II wojny światowej lotnisko przekształcono na wojskowe. Do czasu uruchomienia wojskowego lotniska w Babim Dole służyło ono m.in. na potrzeby testowania torped lotniczych Luftwaffe.

Byłe lotnisko Rumi to obecnie najmłodsza dzielnica miasta. Budownictwo domów jednorodzinnych rozpoczęło się tu po uzyskaniu przez Rumię praw miejskich.

Jedynym śladem jaki do 2007 roku przetrwał po byłym lotnisku był betonowy zbiornik, zwany potocznie bunkrem.



Tytuł tematu: Port lotniczy Gdynia w **Rumi-Zagórze**



Opis obrazu: Samolot pasażerski Fokker F-VII/1m kursujący z Gdyni przez Gdańsk do

Data: 1936 - 1939

Sygnatura: 1-G-4098

Narodowe Archiwum Cyfrowe



https://pl.wikipedia.org/wiki/Lotnisko_w_Rumi



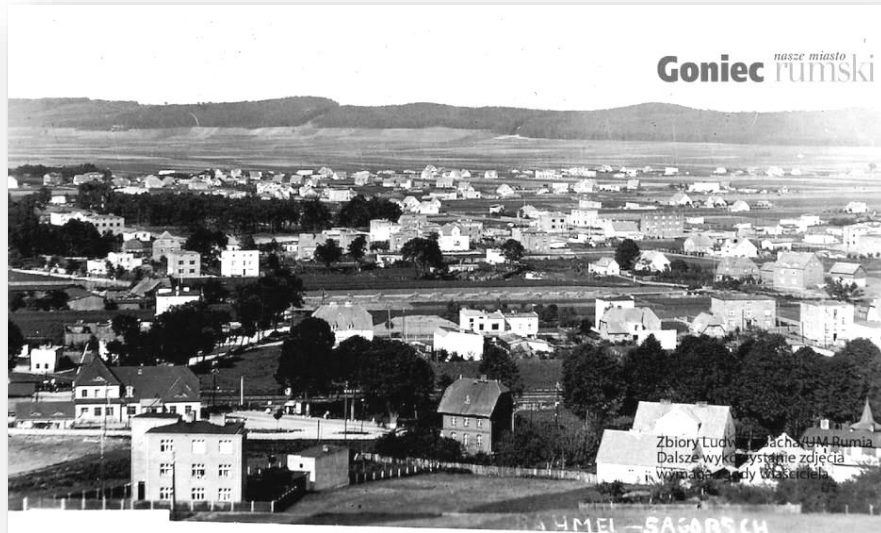
https://pl.wikipedia.org/wiki/Lotnisko_w_Rumi



<http://gdynstecz.blox.pl>



https://pl.wikipedia.org/wiki/Lotnisko_w_Rumi



Widok z Markowcovej Góry na Rumię i Zagórze
<http://rumia.naszemiasto.pl>



Widok z Markowcovej Góry na Zagórze, lata 40. XX w.
<http://www.rumia.edu.pl>



Widok na Zagórze z Góry Markowca, 1963

<http://www.rumia.mtk.pl>



Tytuł tematu: Fragment zabudowań dzielnicy Zagórze w Rumi



Opis obrazu: Widok ulicy w perspektywie.

Data: 1920 - 1937

Sygnatura: 1-U-5517

Fragment zabudowań dzielnicy Zagórze w Rumi

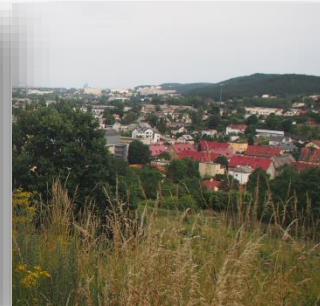
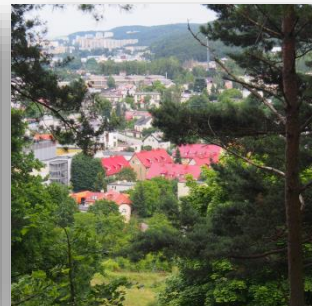
Źródło: Narodowe Archiwum Cyfrowe



Widok na Zagórze z Góry Markowca, 1963
<http://www.rumia.mtk.pl>



Widok na Zagórze z Góry Markowca, 2017
fot. lDees





UKŁAD URBANISTYCZNY:

- KWARTAŁY ZABUDOWY
- GEOMETRYCZNA KOMPOZYCJA
- ZIELONE DZIEDZIŃCE
- ZIELONE ALEJE



UKŁAD URBANISTYCZNY:

- KWARTAŁY ZABUDOWY



UKŁAD URBANISTYCZNY

UKŁAD URBANISTYCZNY:

- GEOMETRYCZNA KOMPOZYCJA





UKŁAD URBANISTYCZNY

UKŁAD URBANISTYCZNY:
▪ ZIELONE DZIEDZIŃCE





UKŁAD URBANISTYCZNY:

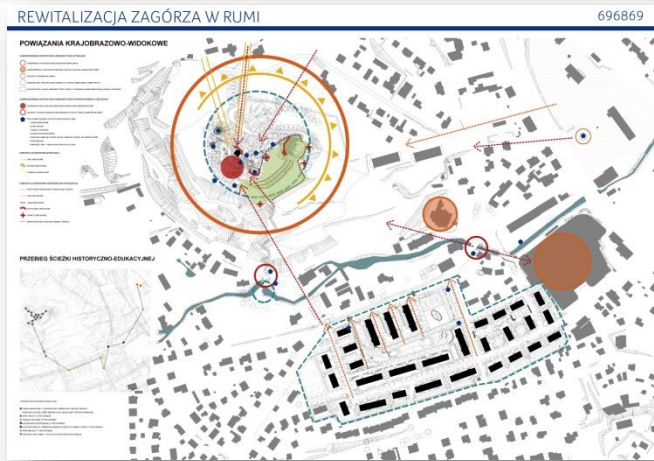
- ZIELONE ALEJE





UKŁAD URBANISTYCZNY:

- KWARTAŁY ZABUDOWY
- GEOMETRYCZNA KOMPOZYCJA
- ZIELONE DZIEDZIŃCE
- ZIELONE ALEJE

















IDeS
ARCHITECTURA
KRAJOBRAZ

Isabella Sykta IDeS Architektura i Krajobraz, ul. Władysława Łokietka 12/23, 30-010 Kraków

Projekt	REWITALIZACJA ZAGÓRZA W RUMI Wielobranżowa dokumentacja projektowa dla zadania pn.: „Rewitalizacja Zagórze w Rumi – wraz z uzyskaniem pozwolenia na budowę z opcją pełnienia nadzoru autorskiego” w ramach projektu „Rewitalizacja Zagórze w Rumi” w ramach Regionalnego Programu Operacyjnego Województwa Pomorskiego na lata 2014-2020
Investor	Gmina Miejska Rumia ul. Jana III Sobieskiego 7, 84-230 Rumia
Stadium	KONCEPCJA ZAGOSPODAROWANIA TERENU DLA OBSZARÓW: A – OSIEDLE ZAGÓRZE B – WZGÓRZE MARKOWCA
Data	29.09.2017

ARCHITECTURA – GŁÓWNY PROJEKTANT

DARIUSZ SYKTA
Nr uprawnień: NR EWID.: 154/98
Nr wpisu do listy: MP-0574

ZESPÓŁ PROJEKTOWY

Architektura
Isabella Sykta
Agnieszka Ozimek
Paweł Ozimek
Agata Zachariasz
Mateusz Odrowąż
Architektura krajobrazu
Adriana Baryżewska
Sylvia Cyran
Zuzanna Kawa
Katarzyna Machaj
Agnieszka Polak
Zieleń
Krystyna Szar
Jerzy Szar
Drogi
Michał Cieślak
Konstrukcja
Marcin Sarata

Kraków 2017

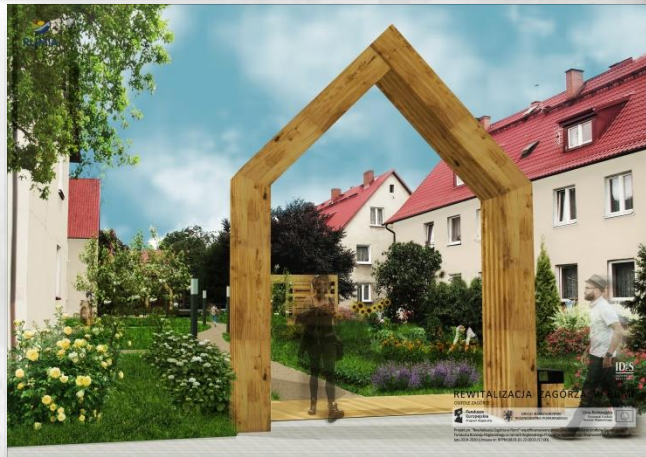
Projekt pn. „Rewitalizacja Zagórze w Rumi” współfinansowany przez Unię Europejską ze środków Europejskiego Funduszu Rozwoju Regionalnego w ramach Regionalnego Programu Operacyjnego Województwa Pomorskiego na lata 2014-2020

REWITALIZACJA ZAGÓRZA W RUMI

Wielobranżowa dokumentacja projektowa dla zadania pn.: „Rewitalizacja Zagórze w Rumi – wraz z uzyskaniem pozwolenia na budowę z opcją pełnienia nadzoru autorskiego” w ramach projektu „Rewitalizacja Zagórze w Rumi” w ramach Regionalnego Programu Operacyjnego Województwa Pomorskiego na lata 2014-2020

Isabella Sykta IDeS Architektura i Krajobraz





Założenia urbanistyczno-funkcjonalne

Osiedle Zagórze w Rumi – wybudowane w latach 30. XX wieku dla pracowników pobliskiej fabryki części do samolotów, ale też lotników gdyńskiego lotniska Rumia Zagórze – pozytywnie wyróżnia się kompozycją urbanistyczną i charakterystyczną architekturą w krajobrazie Rumi, szczególnie w kontekście rozproszonej zabudowy mieszkaniowej w najbliższym otoczeniu.

Wysokie walory urbanistyczno-krajobrazowe osiedla obecnie są zatarte przez pogarszający się stan techniczny budynków oraz niską jakość przestrzeni pomiędzy nimi.

Przestrzenie te – w przeważającej części nieurządzone, nieestetyczne i zaniedbane – nie odpowiadają współczesnym standardom życia w mieście i nie zapewniają miejsca na realizację potrzeb mieszkańców.

Stąd też nadrzędnymi celami projektu stały się:
REWITALIZACJA, INTEGRACJA I POPRAWA JAKOŚCI PRZESTRZENI ŚRÓDBLOKOWYCH ORAZ CIĄGÓW KOMUNIKACYJNYCH NA TERENIE OSIEDLA.

KOMUNIKACJA KOŁOWA

UKŁAD DROGOWY

UTRZYMANO ISTNIEJĄCY UKŁAD DROGOWY

ZATOKI AUTOBUSOWE

PRZY UL. SABATA

PARKOWANIE

„ZIELONE” ZATOKI POSTOJOWE WZDŁUŻ ULIC

„ZIELONE” PLACYKI Z PODJAZDAMI

DO BUDYNKÓW

KOMUNIKACJA ROWEROWA

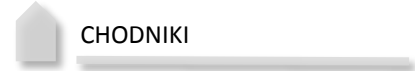
ŚCIEŻKA ROWEROWA

TOR ROLKOWO-ROWEROWY



KOMUNIKACJA PIESZA

CHODNIKI
Podporządkowane geometrii układu urbanistycznego tworzą funkcjonalny ruszt doprowadzający do budynków i towarzyszący ulicom. Pozwalają na sprawne dojście do przystanków i urządzonych przejść dla pieszych.



CHODNIKI

ŚCIEŻKI SPACEROWE
podkreślają układ urbanistyczny osiedla, są prowadzone swobodnie, łączą miejsca spotkań, rekreacji i wypoczynku mieszkańców.

- ŚCIEŻKA WIODĄCA
ŚCIEŻKA OBWODOWA
ŚCIEŻKI DOPROWADZAJĄCE
ZIELONE ALEJE
SADY

Legend for pedestrian infrastructure including symbols for sidewalks, paths, and green alleys.




Legend for landscape and greenery elements including symbols for lawns, alleys, and gardens.




OGRÓD DZIEDZIŃCOWY ZAGÓRZE




OGRÓD DZIEDZIŃCOWY ZAGÓRZE


 OGRÓD SPOŁECZNY

 PLACYK INTEGRACYJNY


 PLAC ZABAW NAD-MORSKI


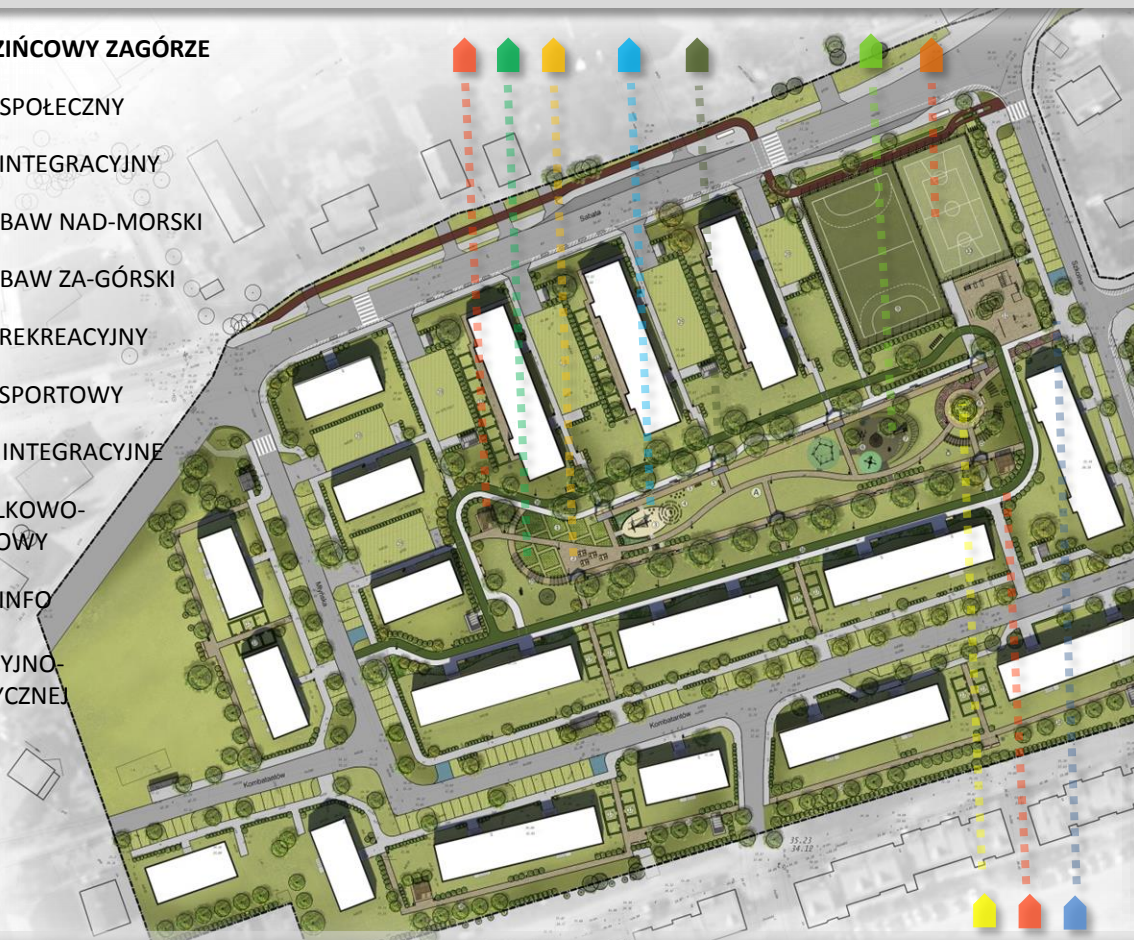
 PLAC ZABAW ZA-GÓRSKI

 PLACYK REKREACYJNY

 PLACYK SPORTOWY

 ALTANY INTEGRACYJNE

 TOR ROLKOWO-
ROWEROWY

 SŁUPEK INFO
ŚCIEŻKI
EDUKACYJNO-
HISTORYCZNE


OGRÓD DZIEDZIŃCOWY ZAKOLE



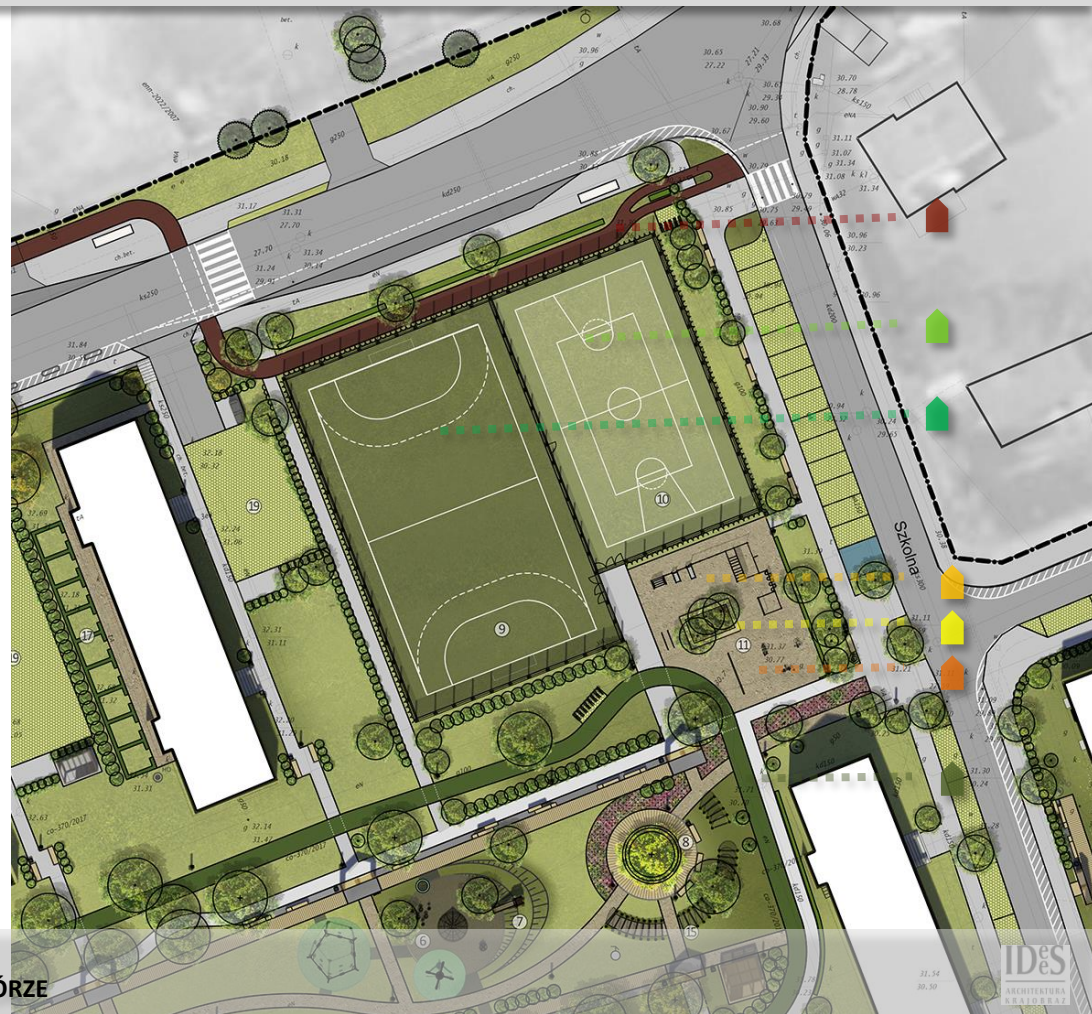
OGRÓD DZIEDZIŃCOWY ZAKOLE

-  OGRÓD SPOŁECZNY
-  PLACYK INTEGRACYJNY
-  PLACYK REKREACYJNY
-  PLAC ZABAW ZA-KOLSKI
-  ALTANY INTEGRACYJNE
-  ŁĄKA
-  LASEK



STREFA SPORTOWA

-  BOISKO PIŁKARSKIE
-  BOISKO WIELOFUNKCYJNE
-  PLACYK SPORTOWY
-  ZESTAW DO ĆWICZEŃ STREET-WORKOUT
-  ZESTAW URZĄDZEŃ DLA SENIORÓW
-  TOR ROWEROWO-ROLKOWY
-  ŚCIEŻKA ROWEROWA









**KŁADKA PIESZO-ROWEROWA
NAD ZAGÓRSKĄ STRUGĄ**





**PRZYWRÓCENIE PRZESTRZENI OSIEDLA MIESZKAŃCOM
POPURZĘ:**

REWITALIZACJĘ

INTEGRACJĘ

POPRAWĘ JAKOŚCI PRZESTRZENI

REALIZACJA POTRZEB MIESZKAŃCÓW W ZAKRESIE
KOMUNIKACJI, REKREACJI, WYPOCZYNKU, SPORTU,
RÓŻNORODNE SPOSOBY UŻYTKOWANIA
I AKTYWNOŚCI W PRZESTRZENI

CELE SPOŁECZNE:

WZMACNIANIE POCZUCIA TOŻSAMOŚCI Z MIEJSCEM
I DUMY MIESZKAŃCÓW OSIEDLA

POCZUCIE BYCIA GOSPODARZEM PRZESTRZENI
I ODPOWIEDZIALNOŚCI ZA SWOJE MIEJSCE

INTEGRACJA SPOŁECZNA – WSPÓLNA PRACA, REKREACJA,
GOSPODAROWANIE PRZESTRZENIĄ,
WYDARZENIA JEDNOCZĄCE MIESZKAŃCÓW

EDUKACJA EKOLOGICZNA